

# MIASTO I GMINA KOPRZYWNICA I ICH POTENCJAŁ KULTUROTWÓRCZY W 2023 ROKU

Diagnoza wraz z rekomendacjami





# Spis treści

01

Wprowadzenie

02

Gmina i jej zasoby

03

Miejsko-Gminny Ośrodek  
Kultury i Sportu

04

Miasto i gmina oczami  
młodych

05

Wnioski i rekomendacje





# Gmina Koprzywnica

Gmina Koprzywnica to złożona z miasta Koprzywnica i 15 innych miejscowości jednostka samorządu terytorialnego o charakterze miejsko-wiejskim. Znajduje się w południowej części powiatu sandomierskiego, na wschodniej ścianie województwa świętokrzyskiego.

Gmina leży pomiędzy wyżyną sandomierską, a doliną Wisły, co sprawia, że ma specyficzny mikroklimat sprzyjający uprawom sadowniczym.

## Główne fakty

01

W 2020 roku w Narodowym Spisie Rolnym zostało wskazanych 1 033 gospodarstw rolnych na terenie gminy, przy czym 907 gospodarstw prowadziło uprawy sadownicze.

02

Według danych z Narodowego Spisu Powszechnego w 2021 roku gminę Koprzywnica zamieszkiwały 6 122 osoby, a samą Koprzywnicę 2 288 osoby.

03

W 1185 roku do Koprzywnicy przyjechali sprowadzeni z Francji cystersi. Historia regionu jest z nimi nierozdzielnie związana.

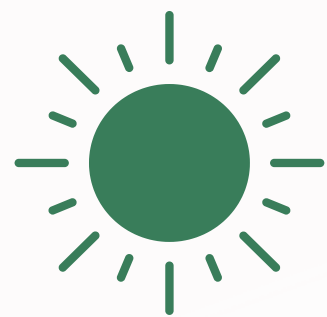
04

Sama Koprzywnica uzyskała prawa miejskie w 1268. W 1869 roku, jak wiele innych małych miast w zaborze rosyjskim, utraciła je, a odzyskała dopiero w 2001 roku. Miejskie tradycje w Koprzywnicy są ważną częścią jej tożsamości.



# ZALETY ŻYCIA W GMINIE KOPRZYWNICA

Oczami mieszkańców



**W Koprzywnicy jest  
wyjątkowy mikroklimat –  
długie, ciepłe lato i łagodna  
zima.**



**Koprzywnica to gmina o  
malowniczym krajobrazie -  
rozciągające się na zboczu  
wyżyny sandomierskiej  
sady, dolina Wisły czy  
wąwozy.**



**Koprzywnica to małe miasto, w  
którym wszystkie potrzeby są do  
zaspokojenia "w zasięgu ręki", a  
sprawy, których nie można  
załatwić na miejscu, na pewno  
będą mogły być zrealizowane w  
pobliskim Sandomierzu.**





**Brakuje miejsc pracy poza sektorem rolniczym. Wiele osób łączy pracę zawodową z prowadzeniem gospodarstw sadowniczych.**



**Małe środowisko, w którym z jednej strony wszyscy się znają, z drugiej na tyle małe, że nie zapewnia rynku zbytu dla towarów i usług.**



**Słaba komunikacja z większymi miastami. Brakuje dobrych połączeń z Sandomierzem, ale też ze stolicą województwa w Kielcach.**

# WADY ŻYCIA W GMINIE KOPRZYWNICA

Oczami mieszkańców





# GMINA I JEJ ZASOBY





### Potencjał gospodarczy

Gmina ma charakter sadowniczy i to w oparciu o sady i przetwórstwo owocowo-warzywne utrzymują się mieszkańcy lub łączą to z pracą zawodową.



### Potencjał turystyczny

Równoległe do rozwoju gospodarczego opartego o sadownictwo, gmina może rozwijać też turystykę



### Historia

Miasto i wsie z długą historią



### Położenie

Specyficzny mikroklimat

# Główne zasoby gminy



# Zasoby gminy - miasto

## Zalew na Koprzywiance



Jednym z najbardziej atrakcyjnych miejsc w gminie w oczach mieszkańców jest zalew, który pełni funkcje kąpieliska, ale też stawu wędkarskiego. To tu odbywają się wydarzenia dla mieszkańców.

## Lodziarnie



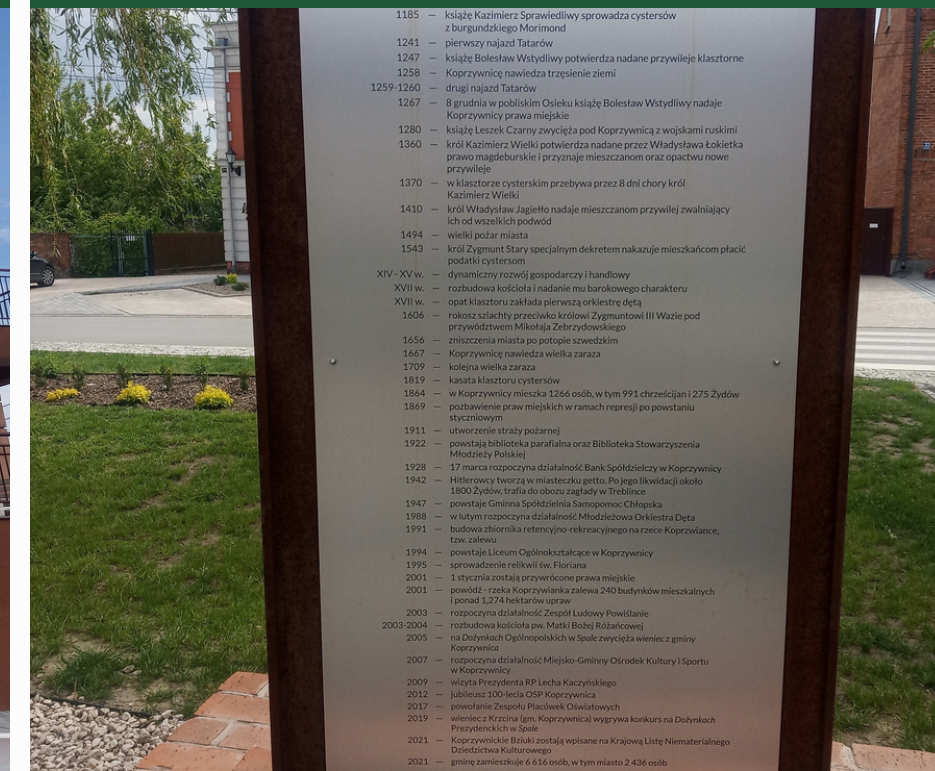
Lody! Wszyscy mówią o wyjątkowej i bardzo taniej lodziarni. To główny pretekst do odwiedzania rynku w Koprzywnicy. Warto dodać, że to jeden z niewielu punktów gastronomicznych na mapie gminy.

## Dom Kultury



Gmach Domu Kultury to nie tylko MGOKiS, ale też siedziba OSP i Gminnej Biblioteki Publicznej. Śmiało można powiedzieć, że to na centralnym placu najważniejszy budynek.

## Historia



Koprzywnica to miasto o długiej i ciekawej historii, wciąż widocznej w przestrzeni miasta. Założenie urbanistyczne Koprzywnicy jest wpisane do rejestru zabytków.



# Pocysterski Kościół Parafialny pw. Św. Floriana

*Polichromie z XV wieku*



*Budynek klasztoru*



*Wnętrze*



**W 1185 roku do Koprzywnicy przyjechali sprowadzeni z Francji cystersi. Śladem ich obecności w mieście jest kościół pocysterski pod wezwaniem św. Floriana (którego relikwie trafiły do Koprzywnicy w 1995 roku), którego budowa rozpoczęła się na początku XIII wieku. Do dziś zachowały się m.in. XV-wieczne polichromie.**



# Koprzywnickie sady dziedzictwem cystersów

Przyjęto się uważać, że to sprowadzeni w XII wieku z Francji cystersi „...przywieźli ze sobą szczepy winnego krzewu, jabłoni, moreli i śliw”. To oni założyli pierwsze winnice, sady jabłoniowe, śliwowe i morelowe na terenie sandomierszczyzny.





# Kościół Parafia Matki Bożej Różańcowej w Koprzywnicy

*Zabytkowy budynek*



*Matka Boża Różańcowa*



*Bziuki*



Kościół parafialny, znajduje się w okolicy rynku w Koprzywnicy. Pierwotnie późnogotycki z 1470, rozbudowany pod koniec XVII wieku, w połowie XIX wieku został częściowo rozebrany, a pod koniec XIX wieku dobudowano nawę. W kościele spoczywają relikwie św. Walentego. Z tym kościołem wiąże się tradycja tzw. bziuków, która jest wpisane na Krajowa Listę Niematerialnego Dziedzictwa. Bziuki to wielkanocny zwyczaj dmuchania ogniem przez strażaków z OSP Koprzywnica.





# Green Velo i inne atrakcje turystyczne

Koprzywnica znajduje się na szlaku Green Velo - rowerowym szlaku, który w województwie świętokrzyskim liczy ponad 200 km tras, a w całej Polsce - ponad 2000. To dobra okazja do przyciągania turystów do gminy.

W Koprzywnicy znajdują się też punkty geocachingowe, które są jeszcze inną formą turystyki, która przyciąga pewne grupy podróżujących.

Gmina Koprzywnica ma potencjał, by takie przyjeżdżające tylko na chwilę osoby, zatrzymać na dłużej.





# Zasoby gminy - wsie -

*Miejsca integracji*



*Twórcze wykorzystanie zasobów*



*Samooorganizacja*



**Obok sadowniczych krajobrazów, niesamowitym zasobem gminy są mieszkańcy wsi, którzy wykazują bardzo wysoki poziom samoorganizacji i zaangażowania w życie lokalnych społeczności. Dobrze pokazuje to zaangażowanie w działalność społeczną, w tym OSP i KGW, które działają w większości miejscowości.**



# Wieś Niedźwice

W Niedźwicach działa jedna z kilku szkół na terenie gminy. Co ciekawe, w gminie Koprzywnica funkcjonują 3 szkoły samorządowe oraz 2 szkoły prowadzone przez stowarzyszenia. Szkoła w Niedźwicach jest miejscem nauki dla niemal 100 dzieci z najbliższej okolicy.

To, na co od razu zwraca się uwagę po przekroczeniu jej progu, to roślinność. Cały budynek z zewnątrz jest otoczony roślinami, a w środku są liczne kwiaty doniczkowe oraz dodatkowe sezonowe aranżacje, które umiają otoczenie. Ich obecność świadczy o kreatywności, ale też zaangażowaniu nauczycieli.





# Szkoła w Niedźwicach

Szkoła w Niedźwicach działała od 1945 roku w budynku podworskim, a od połowy lat 80. XX wieku mieści się w wybudowanym specjalnie na potrzeby edukacyjne jednopiętrowym gmachu z dużą salą gimnastyczną. Od momentu przeprowadzki szkołą kieruje Krzysztof Chmielowiec, były nauczyciel w-f, który duży nacisk kładzie na zajęcia sportowe. Przy szkole działa Stowarzyszenie "Omnibus", które pozyskuje dodatkowe środki na rozwój edukacji dzieci i młodzieży. Szkoła, jak na placówkę wiejską, jest doskonale wyposażona.



**SZKOŁA W  
NIEDŹWICACH  
LICZY PONAD  
100 LAT!**



# Wieś Zbigniewice

We wsi Zbigniewice, która jest położona na północny-zachód od Niedźwic, widać aktywność koła gospodyń wiejskich. Z ich inicjatywy został postawiony kontener pełniący funkcję świetlicy wiejskiej. Członkowie i członkinie koła dbają też o okoliczną przestrzeń - jest zadbana altana, kapliczka i nowe nasadzenia roślin ozdobnych.

W gminie Koprzywnica rozwija się potencjał kół gospodyń wiejskich - warto podejmować inicjatywy, które pozwolą im zdobywać nowe kompetencje do lepszego działania lokalnego.



**ZAREJESTROWANO**

**13 KGW**

**NA 16 MIEJSCOWOŚCI  
W GMINIE**





# Wieś Łukowiec

Wieś Łukowiec leży w części nadwiślańskiej gminy. Mimo nieco innego krajobrazu, tutaj także w krajobrazie dominuje sadownictwo. To, na co od razu można zwrócić uwagę, to oddolna inicjatywa mieszkańców, którzy "z tego co mieli pod ręką" zbudowali plac zabaw dla dzieci. Jest też zbudowana przez mieszkańców altanka, obok której leży przygotowane na grilla drewno.



**284**  
**TYLE OSÓB**  
**MIESZKA W**  
**ŁUKOWCU**

An icon representing 10 people, with 8 white and 2 green.



# Aktywność w innych miejscowościach

Wyraźnie widać, że mieszkańcy wsi na terenie gminy Koprzywnica są aktywni i włączają się w działania społeczne. Na terenie gminy obok 13 KGW działa też 9 ochotniczych straży pożarnych oraz 7 lokalnych stowarzyszeń na rzecz rozwoju wsi (część z nich wspiera działania szkół lub je prowadzi) oraz fundacje, m.in. Fundacja La Zebra, która prowadzi Środowiskowy Dom Samopomocy w Krzcinie.



**W GMINIE DZIAŁA**  
**9 OSP**  
**ORAZ**  
**7 LOKALNYCH STOWARZYSZEŃ**





# Szlaki, które już powstały: Sacro -Turystyczny Szlak Pątniczny Koprzywnica - Sulistawice

Na terenie gminy istnieje kilka szlaków turystycznych, które zostały wytyczone kilka lat temu. Jednym z nich jest szlak sacro-turystyczny z Koprzywnicy do Sulistawic, który prowadzi przez las. Jest to kierunek nie tylko pątniczny, ale też - dla mieszkańców - miejsce rodzinnych wycieczek rowerowych czy spacerowych.

Warto odświeżyć materiały promocyjno-informacyjne dotyczące tego szlaku. Jedyna tablica informacyjna w mieście ze względu na czas i warunki atmosferyczne uległa zniszczeniu, i nie zachęca do jej przeczytania.





# Szlaki, które już powstały:

## Sandomierski Szlak Jabłkowy

Koprzywnica leży także na trasie Sandomierskiego Szlaku Jabłkowego, który powstał z inicjatywy regionalnego stowarzyszenia promującego turystykę we wschodniej części województwa świętokrzyskiego.

To również dobra okazja do opowiadania i pokazywania Koprzywnicy jako ciekawego miejsca do odwiedzenia podczas podróży po województwie.







Na zdjęciu widoczne materiały promocyjne dostępne bezpłatnie w Klimontowie

# Dla porównania sąsiednia gmina Klimontów

Dla porównania warto spojrzeć na sąsiednią gminę Klimontów, która jest niewiele większa, ale nieco prężniej funkcjonująca i zdecydowanie bardziej rozpoznawalna. Dla wielu mieszkańców gminy Koprzywnica właśnie Klimontów jest punktem odniesienia, o czym opowiadali podczas wywiadów i warsztatów badawczych.

Klimontów jest niewiele większy, ale ze względu na większy plac targowy jest miejscem, do którego przyjeżdża więcej kupców, a tym samym więcej klientów i w mieście jest zdecydowanie większy ruch i wymiana ludności.

Klimontów znajduje się też na szlakach wycieczek lokalnych łączących np. Sandomierz i Baranów Sandomierski. Ze względu na zasoby historyczno-kulturowe Koprzywnicy nie widzimy przeszkód, by także ona znalazła się na tej trasie.

**Aby to było możliwe materiały turystyczne dotyczące zwiedzania gminy Koprzywnica muszą być dostępne w Klimontowie i Sandomierzu, ale też w samej Koprzywnicy.**

**Niestety, takich materiałów brakuje.**



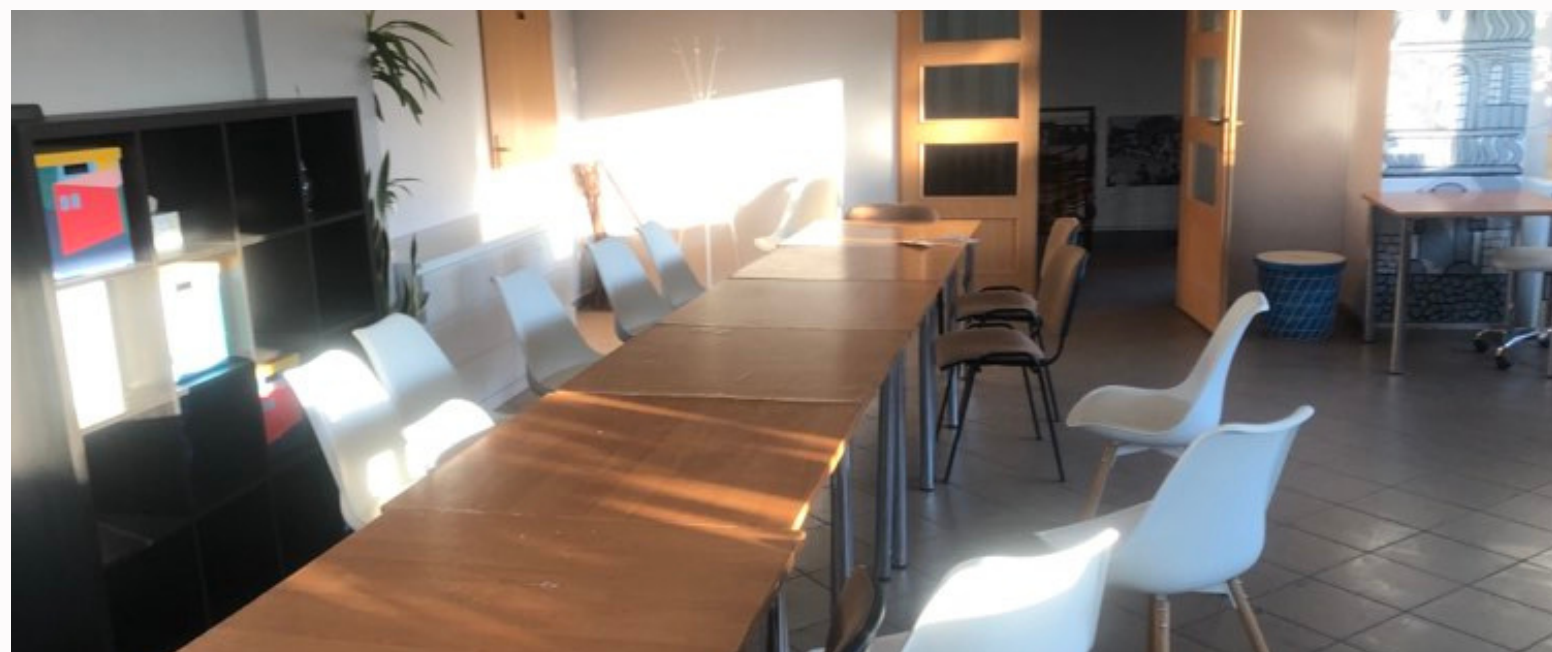
# MIEJSKO-GMINNY OŚRODEK KULTURY I SPORTU

Podsumowanie działalności



# Wnętrze MGOKIS

Budynek, w którym działa MGOKIS został kilka lat temu wyremontowany. To przyjazna i wielofunkcyjna przestrzeń, w której obok sali tanecznej, sali warsztatowej, kuchni czy miejsca na galerii historycznej są też miejsca do siedzenia. Przed budynkiem na tarasie powstało miejsce do relaksu z palet. To ważne, bo mieszkańcy mogą tu spokojnie odpocząć.





**DOŁĄCZ DO ORKIESTRY**  
NAUKA INDYWIDUALNA GRY NA INSTRUMENTACH DĘTYCH I PERKUSYJNYCH

PIĄTEK  
GODZINA 16:00-19:00

ZAJĘCIA BEZPŁATNE

INSTR. Marek Kosior

**P-R-Z-Y-G-O-D-A z KULTURĄ**  
**JOGA**

PONIEDZIAŁEK  
GODZINA 16:45-18:15

CZWARTEK  
GODZINA 16:15-17:30

ODPŁATNOŚĆ 34ZŁ ZA ZAJĘCIA

Bożena Pandura  
MGOKiS

**P-R-Z-Y-G-O-D-A z KULTURĄ**  
**ZAJĘCIA TANECZNE Z ELEMENTAMI ĆWICZEŃ AKROBATYCZNYCH**

PONIEDZIAŁEK  
GODZINA 16:15-16:45

CZWARTEK  
GODZINA 16:15-16:15

ODPŁATNOŚĆ 40 ZŁ ZA MIESIĄC

INSTR. BOŻENA PANDURA  
MGOKiS

**P-R-Z-Y-G-O-D-A z KULTURĄ**  
**WARSZTATY SCRAPBOOKINGOWE**

WARSZTATY SCRAPBOOKINGOWE  
WARSZTATY SCRAPBOOKINGOWE  
WARSZTATY SCRAPBOOKINGOWE

ODPŁATNOŚĆ 26ZŁ ZA ZAJĘCIA

INSTR. JAGODA SZCZĘSNA  
MGOKiS

**P-R-Z-Y-G-O-D-A z KULTURĄ**  
**NAUKA INDYWIDUALNA GRY NA INSTRUMENTACH**

SAKSOFON  
FLET POPRZECZNY  
FORTEPIAN

ZAJĘCIA WIECZORNE 100 w 30ROTI (AD. WIECZORNEJ)

ODPŁATNOŚĆ 34 ZŁ ZA MIESIĄC

INSTR. Katarzyna Derba  
MGOKiS

**P-R-Z-Y-G-O-D-A z KULTURĄ**  
**ZAJĘCIA TANECZNE Z ELEMENTAMI ĆWICZEŃ AKROBATYCZNYCH**

PONIEDZIAŁEK  
GODZINA 16:30-18:15

CZWARTEK  
GODZINA 16:30-18:15

ODPŁATNOŚĆ 40 ZŁ ZA MIESIĄC

INSTR. BOŻENA PANDURA  
MGOKiS

**P-R-Z-Y-G-O-D-A z KULTURĄ**  
**ZAJĘCIA WOKALNE**

WTOREK  
GODZINA 18:30-19:00

ODPŁATNOŚĆ 26 ZŁ ZA MIESIĄC

INSTR. MONIKA KLIEŚ  
MGOKiS

**P-R-Z-Y-G-O-D-A z KULTURĄ**  
**DOŁĄCZ DO ZESPOŁU POWIŚLANIE**

próby zespołu  
wtorek godzina 17:00

instr. Sławomir Najdus (zajęcia bezpłatne)

MGOKiS

**P-R-Z-Y-G-O-D-A z KULTURĄ**  
**„KOBIETA AKTYWNA 55+”**

gimnastyka/zdrowy kręgosłup/joga

PONIEDZIAŁEK  
CZWARTEK  
GODZINA 13:30-14:30

ODPŁATNOŚĆ 14ZŁ ZA ZAJĘCIA

INSTR. BOŻENA PANDURA  
MGOKiS

**P-R-Z-Y-G-O-D-A z KULTURĄ**  
**JOGA**

ŚRODA  
GODZINA 18:00-19:00

ODPŁATNOŚĆ 14ZŁ ZA ZAJĘCIA

INSTR. MALGORZATA KUJAWA  
MGOKiS

**P-R-Z-Y-G-O-D-A z KULTURĄ**  
**KURS JĘZYKA ANGIELSKIEGO**

Przejdź na wyższy poziom

MGOKiS

**P-R-Z-Y-G-O-D-A z KULTURĄ**  
**DOŁĄCZ DO ZESPOŁU PIĘKSI I TANCA**

**MALI POWIŚLANIE**

próby zespołu  
orek godzina 17:15-18:45

instr. Monika Klis (zajęcia bezpłatne)

MGOKiS

**P-R-Z-Y-G-O-D-A z KULTURĄ**

GRUPA EKSPLOZJONOWA  
WISŁA

GODZINA W KAŻĄ ŚRODĘ o godz. 17:00

TERAZIJA BEZPŁATNA

MGOKiS

**P-R-Z-Y-G-O-D-A z KULTURĄ**  
**Fitness Tabata**

ŚRODA  
GODZINA 19:10-20:00

ODPŁATNOŚĆ 14ZŁ ZA ZAJĘCIA

INSTR. MALGORZATA KUJAWA  
MGOKiS

**P-R-Z-Y-G-O-D-A z KULTURĄ**  
**Dołącz do drużyny Nordic Walking**

MGOKiS

**P-R-Z-Y-G-O-D-A z KULTURĄ**  
**STUDIO RYSUNKU DLA DZIECI**

PONIEDZIAŁEK  
GODZINA 16:30-17:30

ODPŁATNOŚĆ 26ZŁ ZA MIESIĄC

INSTR. MALGORZATA JACOBOWSKA  
MGOKiS

**OPERACJA CZYSTA RZĘKA**

DOŁĄCZ DO SZTABU:  
**Operacja Koprzywnianka 3**

ZBIÓRKA: **godz. 10.00** parking dolny koło altanki nad koprzywnickim zalewem.

**JAK DZIAŁAMY? DLA RZEKI!**  
Sprzątamy tereny zielone nad rzeką Koprzywniąką.

DATA AKCJI: **piątek, 21 kwietnia 2023r.**

SPOTKAJMY SIĘ NAD **RZĘKĄ!**

**INFORMACJA**

INFORMUJĘ MIESZKAŃCÓW OSIEDLA KOPRZYWNICA,  
ŻE OPŁATĘ ZA PODATKI BĘDZIE MOŻNA WPLAĆĆ

OD DNIA 13.05.2023r. DO DNIA 18.05.2023r.  
od godz. 10.00 do 17.00 /przerwa w godz. 13.00-14.00/

(WYPLATY PROSZĘ ZAPRAĆ ZE SOBĄ NAKAZ PODATKOWY)





# Co wyróżnia MGOKiS?

Oferta MGOKiS pozwala mieszkańcom poszukiwać nowych doświadczeń, ale też daje możliwość uczestniczyć w działaniach już znanych.



Zajęcia dla dorosłych - szczególnie ruchowe (np. joga)



Twórcze i różnorodne zajęcia dla dzieci, które pozwalają odkrywać pasje



Oferta dostępna ekonomicznie dla mieszkańców



Poszukiwanie nowej oferty z równoległą realizacją działań znanych i oswojonych, którymi mieszkańcy nie są onieśmieleni

To ważne, bo nie tworzy tzw. "bariery wejścia" - czynników, które uniemożliwiają uczestnictwa w kulturze. Bariery wejścia może być kwestia dojazdu czy kosztów biletów, ale też mogą nią być kompetencje kulturowe czy społeczne.

Dlatego tak ważne jest, by ośrodek kultury mówił językiem swoich odbiorców, znał i rozumiał ich motywacje i potrzeby, ale też obawy. By był miejscem, do którego mieszkańcy nie boją się i nie wstydzą się przyjść.



# DOM KULTURY

# OFERTA MGOKIS

## WYZWANIA W DZIAŁANIACH

### **Mała społeczność**

Największym wyzwaniem w pracy MGOKiS jest liczba potencjanych odbiorców działań. Gmina Koprzywnica nie jest duża, a dojazd do miasta dla mieszkańców wsi też jest utrudniony, dlatego nie można liczyć na dużą frekwencję w zajęciach czy wydarzeniach.

### **Transport lokalny**

W gminie Koprzywnica nie działa zorganizowany transport lokalny i mieszkańcy wsi, jeśli chcą skorzystać z zajęć w MGOKiS muszą samodzielnie dojechać, co dla wielu osób, w szczególności dzieci i młodzieży, jest barierą.

### **Sezonowość**

Praca w sadownictwie ma charakter sezonowy i trudno jest uczestniczyć w wydarzeniach w okresie zbiorów czy oprysków. Mimo to są takie działania, w które ludzie się angażują. Muszą być one jednak umieszczone wysoko na liście ich osobistych priorytetów.







# MIASTO I GMINA OCZAMI MŁODYCH



# Młodzi w Gminie Koprzywnica

Dużą część mieszkańców gminy Koprzywnica stanowią dzieci i osoby młode. Ich potrzeby edukacyjne są na poziomie edukacji przedszkolnej i szkoły podstawowej zaspokajane w wysokim stopniu. Wyzwaniem jest edukacja na poziomie szkoły średniej - uczniowie bardzo chcą wyjeżdżać, a także oferta czasu wolnego, która poza Koprzywnicą jest bardzo ograniczona.

## Główne fakty

Ze względu na istnienie szkół w różnych miejscowościach dzieci i młodzież z terenu gminy nie znają się dobrze. To pretekst do organizowania wydarzeń integracyjnych.

W gminie brakuje miejsc, w których młodzi mogą spędzać czas. Boiska szkolne czy świetlice wiejskie są zamykane. Pozostają altanki i przystanki autobusowe, ale korzystanie z nich jest możliwe tylko latem.

Dostęp do zinstytucjonalizowanej formy uczestnictwa w kulturze poza szkołą jest dostępny przede wszystkim dla mieszkańców Koprzywnicy. Młodemu spoza miasta trudno jest dojechać na zajęcia do MGOKiS.

W kontekście rozwijania pasji i zainteresowań młodych ważną rolę odgrywają szkoły. Od zaangażowania, pomysłowości i determinacji kadry nauczycielskiej i dyrekcji zależy, jaka oferta będzie dostępna dla dzieci.



# Młodzieżowa Drużyna Pożarnicza



## Fenomen MDP:

### 01 - relacje

Pozwala tworzyć relacje rówieśnicze niezależnie od innych grup, przede wszystkim rodzinnych i szkolnych.

### 02 - czas wolny

Pozwala spędzać wolny czas w sposób inny niż proponuje dom czy szkoła. Jest odskocznią lub alternatywą dla tego, co młodzi mają na co dzień.

### 03 - emocje

Udział w zawodach czy nawet sam dźwięk syreny budzi emocje, co jest oderwaniem od codzienności.

### 04 - inni dorośli

To okazja do obcowania z innymi dorosłymi - innymi niż rodzice i członkowie najbliższej rodziny, oraz nauczyciele i kadra szkolna. To pozwala budować inne relacje.

### 05 - miejsce dla młodych

Straż dysponuje przestrzenią, w której młodzi mogą się spotykać i spędzać ze sobą czas, i robić to, na co mają ochotę. Jednocześnie muszą stosować się do określonych zasad co wiąże się z odpowiedzialnością i poczuciem dorosłości.



# Jeśli nie MDP, to co?

## NIC

Młodzi mówią o braku alternatywy dla uczestnictwa w Młodzieżowej Drużynie Pożarniczej.

Jeśli nie MDP, pozostaje nuda.

## RANDKI

## SPORT / KIBICOWANIE

W Koprzywnicy działa Klub Sportowy Koprzywianka. Osoby zainteresowane sportem (przede wszystkim chłopcy) mogą uczestniczyć w treningach piłkarskich. Mogą także kibicować.

## GRY KOMPUTEROWE

Młodzi w czasie wolnym grają w gry komputerowe, które są z jednej strony formą spędzania czasu, ale też budowania relacji w przestrzeni online.

## SZWENDANIE SIĘ

Młodzi z gminy Koprzywnica pytani o to, co można robić w wolnym czasie, opowiadają o wspólnym tzw. "szwendaniu się", czyli kolektywnym chodzeniu lub jeżdżeniu na rowerze po najbliższej okolicy. Z wiekiem pojecie "okolicy" rozszerza się.



# Jeśli nie MDP, to co?



Młodzi poszukują też samodzielnie rzeczy, które będą dla nich ciekawe czy atrakcyjne. Ze względu na fakt, że społeczność gminy jest niewielka, może być trudno znaleźć większą grupę o podobnych zainteresowaniach. Warto jednak szukać takich tematów, które będą wzbudzać pozytywne emocje, także w wymiarze międzypokoleniowym. Przykładem takim może być pamięć o PRL-u. W Koprzywnicy pojawili się młodzi chłopcy, którzy kolekcjonują rowery marki Wigry - to temat, który może być dla większej grupy mieszkańców atrakcyjny.



# WNIOSKI I REKOMENDACJE





# Wnioski

Bardzo  
aktywni i  
sprawczy  
mieszkańcy

Gmina  
zróżnicowana:  
ma tradycje  
miejskie  
(Koprzywnica)  
i wiejskie  
(sadownicze/  
rolnicze)

Bardzo  
ciekawa  
i mało  
wykorzystana  
historia  
lokalna

Walory  
przyrodniczo-  
krajobrazowe  
okolicy

Niewykorzystany  
potencjał  
turystyczny

Mała liczba  
mieszkańców  
sprzyja  
kameralnym  
projektom/  
działaniom



# Wizja przyszłości

## 01 - Gmina dumnych mieszkańców

To, na co warto położyć nacisk w prowadzonych działaniach w perspektywie długofalowej, to cel, aby mieszkańcy gminy uważali, że żyją w ciekawym, dobrym, miłym i bezpiecznym miejscu.

## 02 - Miejsce odwiedzane przez turystów

Poczucie dumy mieszkańców najczęściej buduje się w relacji z "obcymi" - przyjezdnymi. Gdy inni będą uważać gminę Koprzywnica za ciekawe i piękne miejsce, mieszkańcy też zaczną ją doceniać.





# KAMERALNY CHARAKTER DZIAŁAŃ

Działania nie muszą mieć masowego charakteru, ale warto, by odpowiadały na zainteresowania różnych grup mieszkańców. Gmina Koprzywnica ma wiejski charakter i w związku z tym bardziej niszowe (niż festyn z kiełbaskami) działania z dużym prawdopodobieństwem nie będą mieć wysokiej frekwencji. Mimo to warto wspierać realizację takich mało popularnych, ale twórczych i wartościowych przedsięwzięć.







# LOKALNOŚĆ MA ZNACZENIE

**Warto, aby projekty nawiązywały do lokalnego krajobrazu kulturowego, przyrody i lokalnej historii - to pozwoli budować w mieszkańcach poczucie dumy z miejsca, z którego pochodzą.**

**Dobrym przykładem był projekt "Koprzywnica Patrzy/My", który doceniał lokalność, prywatne historie, historię społeczną i zwykłych mieszkańców, zarówno tych z Koprzywnicy, jak i pozostałych miejscowości na terenie gminy.**



# DZIAŁANIA POZA MIASTEM

Działania powinny być prowadzone nie tylko w samej Koprzywnicy, ale też poza miastem, na terenie poszczególnych sołectw i pozostałych miejscowości. W większości miejscowości istnieją świetlice wiejskie i mogą one być bazą dla lokalnych inicjatyw. Warto we wspólne projekty włączać OSP i KGW. Nie muszą to być kopie zajęć prowadzonych w MGOKiS w Koprzywnicy, ale takie, które pozwolą budować poczucie bycia częścią większej gminnej społeczności.

Działania dla mieszkańców powinny mieć twórczy, animacyjny, budujący społeczność lokalną i pobudzający kreatywność charakter.





# MŁODZI AKTYWNI

Warto tworzyć warunki do korzystania z oferty przez młodych, dla których kluczowe jest budowanie nowych relacji rówieśniczych z osobami spoza najbliższego środowiska (rodzina czy szkoła), ale też kształtowanie odpowiedzialności w relacjach z dorosłymi (w tym z osobami spoza rodziny czy kadry pedagogicznej ze szkoły). To uniwersalne wartości, którymi kierują się młodzi niezależnie od pokolenia. Stąd też fenomen MDP Koprzywnica, która na te potrzeby odpowiada. Niech miejscem młodych nie będzie przysłowiowy "przystanek".

Warto też wspierać działania inicjowane przez młodzież, w tym warsztaty, które pozwoliłyby młodzieży wypracować, stworzyć i dookreślić własne pomysły na projekty kulturalne, a następnie je zrealizować.





# EDUKACJA KULTURALNA DLA WSZYSTKICH

Warto wprowadzać działania edukacyjne z zakresu edukacji kulturalnej dla różnych grup wiekowych, a także działania sieciujące i łączące mieszkańców z różnych części gminy. Widać potencjał i zainteresowanie takimi działaniami wśród mieszkańców innych niż Koprzywnica miejscowości, w tym członkiń KGW.





Diagnoza potencjału wraz z rekomendacjami



Opracowanie



Finansowanie



Dofinansowano ze środków Ministra Kultury i Dziedzictwa Narodowego w ramach programu Narodowego Centrum Kultury: Dom Kultury+ Edycja 2023



